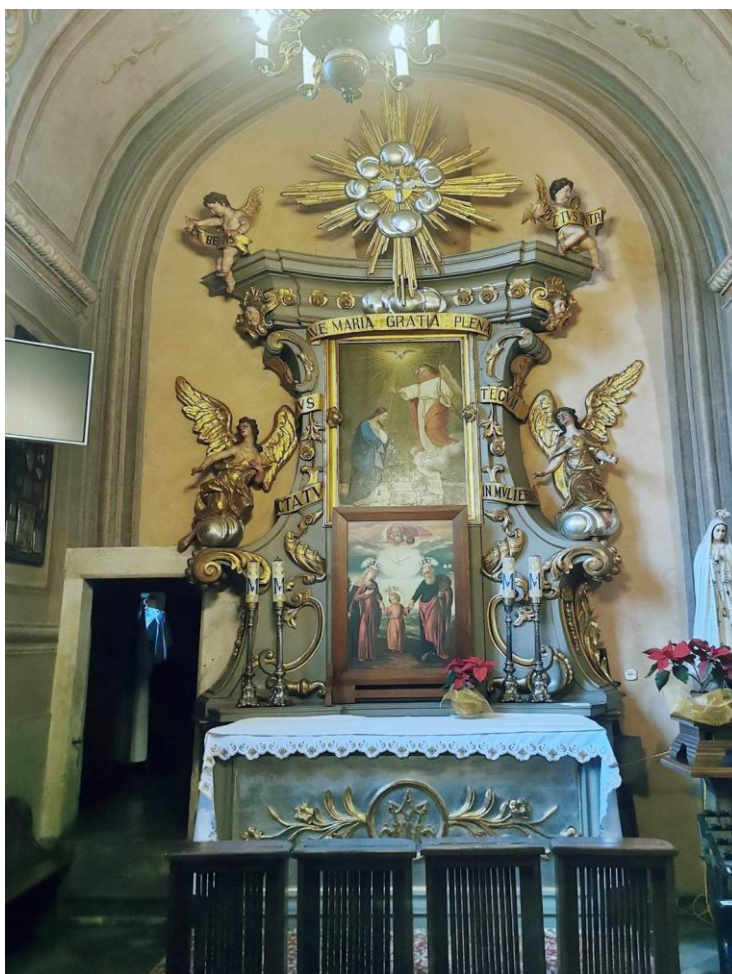


**PROGRAM PRAC KONSERWATORSKICH DOTYCZĄCY  
KONSERWACJI OLTARZA W NAWIE PÓŁNOCNEJ KOŚCIOŁA  
PARAFIALNEGO P.W.: „ŚW. TRÓJCY”  
W JĘDRZEJOWIE**



OPRACOWAŁ:

mgr Wojciech Szczurek

Luty 2023 r.

## **I. PRZEDMIOT PRAC**

### *OLTARZ M. BOSKIEJ Z DZIECIĄTKIEM W NAWIE PÓŁNOCNEJ, NA ŚCIANIE WSCHODNIEJ*

- wpisany do rejestru zabytków, drewniany, polichromowany, ze złożoną snycerką, wykonany w 2 poł. XVIII w.  
- wymiary: ok. 6 m x 2, 8 m
- rzeźby ołtarzowe: rzeźby aniołów na obłokach, dwa aniołki, gloria z gołębicą w obłokach
- obraz na płótnie „M. Boskiej z Dzieciątkiem w srebrnej sukience” i obraz „Zwiastowania” na zasuwie

## **II. OPIS INWENTARYZACYJNY**

Obecny kościół parafialny pochodzi z 1 połowy XV w. W latach 1479 i 1592 był rozbudowywany, następnie odbudowywany po pożarze w latach 1695-99. Przed 1598 r. drewnianą nawę przebudowano na murowaną. W latach 1754-62 powstały nawy boczne, kaplica pd., pochodzi z 1479 r., natomiast kruchta z XVII w. Polichromia z końca XVI w. oraz z XVIII w. (1754-62), została odsłonięta i konserwowana w latach 1950-1954 przez Józefa E. Dutkiewicza, Kościół rozbudowano w kierunku zachodnim w latach 1978-1982, wg projektu Jerzego Zukowskiego. Z tego okresu pochodzi także kruchta pd. Kościół w zrębie pozostał w stylu gotyckim, w epoce baroku został przebudowany (barokizowany), część zachodnia pozostała bezstylowa.

Ołtarz M. Boskiej z Dzieciątkiem (w nawie północnej, na ścianie wschodniej) – jest konstrukcją jednorodną, pozbawioną artykulacji i podziałów architektonicznych, wsparty na mense ołtarzowej z nowym antepedium, o profilowanym, bogatym przekroju. Ponad mensą niska podstawa, ujęta zwróconymi ku górze spływami wolutowymi. Pole ołtarza prostokątne, ujęte po bokach „ramą” formowaną z półokrągłych listew, zakończonych u góry i u dołu liściastymi spływami wolutowymi, przechodzącymi u góry w mocno przetransponowane fragmenty wolutowego gzymsu przerwane. W miejscu tabernakulum feretron z obrazem „Św. Józefa” w srebrnej sukience. Nad całością zwieńczenie na tle promienistej, złożonej glorii, złożonej z promieni o różnej długości, z gołębicą w obłokach.

Pole środkowe (obrazowe) formowane w prostokąt z uszakami u góry i u dołu; w tymże polu wizerunek Matki Boskiej z Dzieciątkiem w srebrnej sukience i obraz Zwiastowania na zasuwie.

Na spływach wolutowych u dołu pola środkowego figury – dość znacznych rozmiarów – półnagich aniołów oplakujących – klęczących, (głowy zwrócone w prawą stronę). W rękach aniołków na belkowaniu oraz nad obrazem i po jego bokach – banderole z napisem: AVE MARIA GRATIA PLENA / DOMINUS / TECUM / BENEDICTA TU / IN MULIERIBUS / ET BENEDICTUS / FRUCTUS VENTRI.

Całość utrzymana w kolorystyce szaro - perłowej, ze złożonymi elementami ornamentów widniejących w zakończeniach elementów kompozycyjnych, oraz szczytkowych detali architektonicznych (spływy i listwy).

## **B) . TECHNIKA WYKONANIA**

Cała konstrukcja ołtarza, jego wystrój snycerski i rzeźbiarski wykonany został w drewnie. Elementy snycerskie i rzeźby wykonano z drewna lipowego, natomiast elementy konstrukcji z drewna iglastego. Drewno struktury ołtarza po przeklejaniu klejem glutynowym pokryte zostało cienką warstwą zaprawy kredowo-klejowej i pomalowane. Oryginalną warstwę malarską stanowi

najprawdopodobniej temperowa polichromia – w kolorze niebiesko-zielonym. Złocenia wykonano złotem w płatkach (listwy, ornamenty, glorie) w technice klejowej na zaprawie kredowo-klejowej. Użyto czerwonego pulmentu pod partie polerowane i żółtego w miejscach opracowanych matowo. Figury były polichromowane ze złoceniami w partiach szat i skrzydeł.

W trakcie renowacji strukturę ołtarza miejscowo uzupełniono drobnymi kitami oraz miejsca uzupełnień scalono. Całe retabulum zostało przemalowane

W partii centralnej nastawy znajduje się obraz M. Boskiej z Dzieciątkiem, przysłonięty metalową, trybowaną złoconą i srebrzoną sukienką. Na zasuwie obraz Zwiastowania, nowy, olej na płótnie.

#### **IV. STAN ZACHOWANIA OŁTARZA**

Ogólny stan zachowania ołtarza należy uznać za zły. Przeprowadzone wstępne badania polegające na dokładnym obejrzeniu poszczególnych fragmentów nastawy oraz wstępnym rozpoznaniu stratygrafii ujawniły, że stan drewnianej struktury wymaga przeprowadzenia kilku niezbędnych zabiegów konserwatorskich zarówno technicznych jak i estetycznych.

Struktura jest mocno zabrudzona i zakurzona. Widoczne są ubytki, przetarcia i zarysowania drewna oraz warstw malarskich. Dolne części szafy ołtarzowej posiadają więcej ubytków, a wszystkie warstwy są przetarte i zatłuszczone. Wiele połączeń drewnianych elementów uległo rozeschnięciu. Spowodowało to pęknięcia warstwy zaprawy i warstw malarskich. Widoczne są braki kilku drobnych elementów drewnianej pozłacanej snycerki. Przez lata obiekt poddawany był drobnym przeróbkom, naprawom i konserwacjom, co częściowo zmieniło jego wygląd.

Głównymi przyczynami zniszczeń, podobnie jak w wielu tego typu obiektach są nieprofesjonalnie wykonane naprawy, a także działanie wilgoci oraz zmiany wilgotności i temperatury. Ich wynikiem jest zdegradowanie materiału, z których wykonano obiekt oraz zniwelowanie jego wartości artystycznych i zafałszowanie walorów historycznych.

Struktura ołtarza jest kompletna. Nie występują większe ubytki drewna, choć struktura jest w znacznym stopniu osłabiona przez owadzie szkodniki, zwłaszcza w przypadku drobnych elementów profilowanych i dekoracji rzeźbiarskiej. Po wstępnych oględzinach konserwatorskich stwierdzono drobne destrukty drewna widoczne w dolnych partiach ołtarza. W partiach przylegających bezpośrednio do ściany występują drobne wykwyty pleśni. Drewno zostało porażone przez owadzie szkodniki drewna, o ich aktywności świadczą owalne otwory występujące na całej powierzchni retabulum. Efektem długotrwałej działalności owadzie szkodników drewna jest osłabienie tkanki drzewnej i zmniejszenie wytrzymałości mechanicznej drewna. Widoczne są ubytki masy drewna spowodowane uszkodzeniami mechanicznymi, a to: odszczypania, oderwania, spękania, wypaczenia, odłamania i zadrapania. Wahania wilgotności i temperatury powietrza, oraz długotrwałe mierne zawilgocenie powodowały wielokrotny skurcz i rozkurcz drewna, dający w efekcie rozluźnienie połączeń na granicach klejenia drewna, oraz siatkę spękań na zaprawach. Z wyżej wymienionych powodów nastąpiły również naprężenia pomiędzy warstwami technologicznymi, co doprowadziło do licznych rozwarstwień pomiędzy nimi. Zaprawy miejscowo są spękane, związane jednak trwale z podłożem. Zniszczenie warstwy oryginalnej malatury spowodowane zostało przez przekształcenia estetyczno-plastyczne (miejscowo dwie warstwy przemalowań). Złocenia są przetarte, złoto utraciło pierwotny blask.



Forma snycerskiej dekoracji uległa zniekształceniu przez nakładanie wtórnych powłok, powodujących charakterystyczne wyoblenia, przez co zatraciły finezję i ostrość rysunku. Wykonana analiza stratygrafii pozwala przypuszczać, że ołtarz w czasie wcześniejszych zabiegów renowacyjnych został przemalowany (miejscami dwie warstwy chronologiczne). Obecna warstwa malarska w kolorze szarym jest spękana, miejscowo, odspojona od drewnianego podłoża (lokalnie w dolnej partii ołtarza występują ubytki malatury wraz z zaprawą). Widoczne są pojaśniala retusze wzdłuż łączenia desek.

**Partie złocień** wykonane złotem są przetarte, miejscami odsłaniają warstwy pulmentu lub zaprawy. Złocenia wymagają oczyszczenia, miejscowych uzupełnień i rekonstrukcji.

**Stan zachowania obrazów ołtarzowych** jest zadowalający.

Obrazy są mocno zabrudzone, mają pociemniały werniks, drobne przemycia warstwy malarskiej z widoczną siatką krakelurów. Widoczne są pofalowania, spęcherzenia i zgrubienia szwów podobrazia. Warstwa malarska miejscowo jest przemalowana (przemalowania po formie pokrywające ok. 20% powierzchni), nieczytelna autorska koncepcja rysunku. Werniks pociemniały i pożółkły pokrywa drobne ubytki na całej powierzchni. Ubytki warstw technologicznych odsłaniają na obrzeżach zaprawę i podobrazia.

Dokładne określenie stanu zachowania obrazów (zwłaszcza obrazu Matki Boskiej z Dzieciątkiem), kondycji płóciennego podobrazia, oraz ustalenie ewentualnych drobnych zabiegów będzie możliwe po wymontowaniu z ołtarza zdjęcia metalowej sukienki i dokonaniu szczegółowych oględzin.

#### **Stan zachowania rzeźb**

Ogólny stan zachowania rzeźb należy uznać za zły. Przemawia za tym warstwa przemalowań wykonana (farbą olejną) z drobnymi ubytkami detalu, oraz licznymi otworami po drewnojadach. Rzeźby są pokryte warstwą kurzu, widoczne są uzupełnienia wykonane niedbale w czasie wcześniejszych renowacji. Dokładne określenie ich stanu zachowania, oraz wyznaczenie szczegółowego programu prac będzie możliwe po demontażu rzeźb z ołtarza i wykonaniu stosownych analiz.

#### **Stan zachowania feretronu**

Stan zachowania przynależnego do ołtarza feretronu z obrazem Św. Józefa jest zadowalający. Drewniana struktura jest mocno zniszczona przez obecność owadów szkodników drewna o czym świadczą liczne otwory po drewnojadach widoczne na odwrociu. Elementy snycerki są kompletne. Zaprawy są spójne z podłożem. Obecne wyprawy pozłotnicze są mocno przetarte, pociemniałe wykonane imitacją złota – szlakmetalem utraciły swój pierwotny blask. Obraz Św. Józefa (na płótnie) w srebrnej koszulce jest naklejony na podobrazia drewniane. Lico obrazu jest mocno zabrudzone, pożółkłe z widocznymi drobnymi retuszami. Autorska kompozycja i kolorystyka jest mało czytelna .



## **V. ZAŁOŻENIA KONSERWATORSKIE**

Biorąc pod uwagę rangę obiektu, jego funkcję, oraz stan zachowania proponuje się przeprowadzenie pełnej konserwacji zarówno technicznej jak i estetyczno-plastycznej, co pozwoli na

zatrzymanie procesów dezintegracji oraz przywrócenie wartości artystycznej i estetycznej ołtarzowi z połowy XVIII w, bardzo dobrej klasy, wykonanego rzemieślniczo starannie i z dużym kunsztem. Generalnie zakłada się usunięcie przemalowań z powierzchni retabulum oraz przywrócenie pierwotnej – oryginalnej kolorystyki w oparciu o odsłonięte warstwy malarskie. Na obecnym stanie wiedzy o obiekcie, bez dokładnego rozeznania stratygrafii nawarstwień, budowy technologicznej i techniki wykonania, a także stanu zachowania poszczególnych warstw chronologicznych /zwłaszcza pierwotnej/, które będzie możliwe do określenia po demontażu i rozpoczęciu prac, zakłada się uczytelnienie i eksponowanie pierwszej widocznej warstwy chronologicznej. Możliwe jest jednak, odkrycie w trakcie dokładnych badań, jeszcze wcześniejszej niż obecnie widoczna, warstwy. Sprecyzowanie postępowania konserwatorskiego może, zatem, zostać określone w trakcie prac i przedstawione na spotkaniach komisji konserwatorskiej.

Ze względu na zły stan zachowania, zwłaszcza mocne rozeschnięcia wielu fragmentów drewnianych - widoczne szczeliny związane z pracą drewna, oraz osłabienie struktury spowodowane przez owadzie szkodniki drewna, ołtarz wymaga całkowitego demontażu i przeprowadzenia wszystkich prac konserwatorskich w warunkach pracowniowych. Dotyczy to przede wszystkim konieczności impregnacji strukturalnej drewna, zniszczonych elementów, oraz powtórne złożenie całości tak, aby zniwelować widoczne obecnie nieprawidłowe połączenia stolarskie. Konieczne jest przeprowadzenie impregnacji i częściowej wymiany elementów konstrukcyjnych ołtarza.

W pierwszym etapie prac proponuje się przeprowadzenie gruntownej konserwacji technicznej. Będzie ona miała na celu wzmocnienie strukturalne pierwotnych materiałów, przede wszystkim drewna, poprzez głęboką, strukturalną impregnację żywicami syntetycznymi połączonej z dezynsekcją, metodą w kąpeli i powlekania z opóźnionym odparowaniem w parach benzyny ekstrakcyjnej, pod namiotem foliowym. Proponuje się również ustabilizowanie rozłączonych desek z równoczesnym wykonaniem koniecznych uzupełnień o charakterze konstrukcyjnym z wzmocnieniem lub wymianą połączeń stolarskich. Pęknięcia i odspojenia drewna proponuje się skleić klejem stolarskim. Przesunięcia desek spowodowane pracą drewna proponuje się zniwelować poprzez zrównanie ich od lica z przesunięciem nierówności na odwrocie. W razie konieczności proponuje się wykonanie nowej konstrukcji stabilizującej, która podtrzyma retabulum. Zakłada się uzupełnienie wszystkich brakujących fragmentów oraz ubytków formy rzeźbiarskiej i dekoracji snycerskiej w drewnie gatunkowo zgodnym z pierwotnym.

Należy usunąć wszystkie późniejsze przemalowania i nawarstwienia by umożliwić przeprowadzenie prawidłowej konserwacji technicznej obiektów. Za ich usunięciem przemawiają również słabe walory estetyczne. Późniejsze przemalowania i przezłocenia należy usunąć metodami chemicznymi i mechanicznymi. Uczytelniona zostanie warstwa pierwotna. W trakcie prac przeprowadzona zostanie analiza układu nawarstwień na obiekcie. W zależności od jej wyniku, powołana zostanie komisja konserwatorska, która zatwierdzi rozwiązanie koncepcji estetycznej ołtarza. Przy obecnym stanie wiedzy ubytki warstwy malarskiej proponuje się uzupełnić w technice oryginalnej metodą scalającą, lub wykonanie drobnych partii rekonstrukcji pierwotnej malatury.

Rekonstrukcje i uzupełnienia zapraw proponuje się wykonać w technice kredowo-klejowej. Złocenia zostaną dokładnie oczyszczone chemicznie i mechanicznie. Fragmenty pierwotnie złożone w technice klejowej zostaną zrekonstruowane w tej samej technice, o ile ich stan nie pozwoli na regenerację istniejących. Ubytki zapraw zostaną uzupełnione zaprawą kredowo-klejową, a ubytki złoczeń złotem płatkowym i proszkowym w technice pulmentowej na pulmentach żółtym i czerwonym.

W celu zabezpieczenia przed nadmiernym brudzeniem oraz przetarciami, ale także dla łatwiejszej pielęgnacji obiektu w przyszłości, warstwy malarskie i złocenia proponuje się zabezpieczyć odpowiednimi materiałami /werniksy, pasty woskowe, caponlaki/.

Wszystkie środki i metody zostaną ściśle dobrane po przeprowadzeniu prób na obiekcie, a koncepcja estetyczna ekspozycji zostanie skonsultowana w trakcie kolejnych komisji konserwatorskich.

Po wykonaniu pełnej konserwacji technicznej i estetycznej wszystkie elementy zostaną ponownie złożone i zamontowane w kościele z zachowaniem tradycyjnych połączeń stolarskich oraz, w razie potrzeby dodatkowych wzmocnień metalowych.

Po oczyszczeniu malatury figur przeprowadzone zostaną szczegółowe badania stratygraficzne. Badania te przede wszystkim pomogą ustalić, czy widoczne obecnie partie polichromii są oryginalne, czy też są późniejszymi przemalowaniami. W przypadku stwierdzenia obecności wcześniejszych warstw polichromii bardzo ważne będzie określenie zasięgu ich występowania. Decyzja odsłonięcia wcześniejszych warstw może zostać podjęta po zaakceptowaniu tej propozycji przez komisję konserwatorską. Postępowanie takie byłoby uzasadnione tylko wtedy, gdy ustali się znaczny zasięg występowania wcześniejszych polichromii. W przypadku stwierdzenia, że warstwa wcześniejsza zachowana jest śladowo i jest w złym stanie, proponuje się eksponowanie warstw późniejszych, a dobrze zachowanych.

Po oczyszczeniu warstwy malarskiej przewiduje się uzupełnienie ubytków zaprawy kitem klejowo-kredowym. Uzupełnienia i ubytki warstwy malarskiej zostaną uzupełnione przy zastosowaniu odsączonych na bibułce farb Maimeri Restauro lub Paraloidu B-82 z pigmentami. Po wyschnięciu uzupełnień warstwy malarskiej całość zostanie zabezpieczona warstwą werniksu końcowego damarowego, półmatowego firmy Talens.

Prace konserwatorskie dotyczące **obrazów ołtarzowych** obejmą: oczyszczenie powierzchni, usunięcie pożółkłych werniksów, ewentualny dublaż, w przypadku dużych zniszczeń podobrazia. Wadliwie wykonane krosna proponuje się wymienić na nowe klinowe, fazowane. Ubytki zapraw uzupełnione zostaną kitem kredowo klejowym lub emulsyjnym, warstwa malarska zostanie scalona kolorystycznie przez punktowanie farbami olejno żywicznymi. Ogólnie można przyjąć następującą kolejność działań konserwatorskich. Po zdjęciu płótna z krosien proponuje się oczyszczenie odwrocia obrazu. Niezbędne będzie rozpoznanie stanu podobrazia. W zależności od stanu zachowania podobrazia płóciennego wykonane zostanie wzmocnienie obrzeży obrazu lub dublowanie. Planuje się usunięcie warstwy pożółkłego werniksu, ewentualnych retuszy i przemalowań. Zabiegi te wykonane zostaną środkami dobranymi na podstawie wcześniej wykonanych prób. Konserwacja techniczna obejmie również wzmocnienie struktury obrazu poprzez prasowanie oraz ewentualne wykonanie konsolidacji warstwy malarskiej. Zabiegi te równocześnie spowodują sprasowanie odkształceń podobrazia, warstwy zaprawy i malarskiej. Wykonane zostaną uzupełnienia ubytków wszystkich warstw technologicznych. Ubytki warstw malarskich zostaną wypunktowane metodą scalająco - naśladowczą w stosunku do oryginału przy zastosowaniu odsączonych na bibule farb Maimeri Restauro lub Paraloidem B-82 z pigmentami. Zabiegiem kończącym będzie założenie na lico (po wyschnięciu uzupełnień warstwy malarskiej) zabezpieczających werniksów końcowych półmatowych firmy Talens. Po zakończonej konserwacji obrazu zostaną zamontowane ponownie w ołtarzach.

W przypadku konserwacji **feretronu** wstępnie zakłada się:

- wykonanie analogicznych zabiegów dotyczących drewnianej struktury jak w przypadku elementów ołtarza ze szczególnym naciskiem na prace techniczne zmierzające do wzmocnienia elementów drewnianych,

- prace estetyczne polegać będą na rekonstrukcji wypraw pozłotniczych z użyciem złota płatkowego w technice klejowej na pulment.

Konserwacja obrazu winna objąć oczyszczenie lica, usunięcie pożółkłego werniksu oraz retuszy, ewentualne wzmocnienie płóciennego podobrazia (dublaż), wykonanie kitów, scalenie kolorystyczne ubytków malatury, a także konserwację srebrnej koszulki.

Wszystkie prace zostaną poprzedzone próbami działania i wpływu na obiekt materiałów i środków używanych w procesie prac konserwatorskich. Próby te pozwolą na właściwy dobór metod i środków konserwatorskich.

Wszelkie rozwiązania estetyczne ustalone zostaną w trakcie komisji i po akceptacji właściciela oraz przedstawicieli Urzędu Ochrony Zabytków.

## VI. PROGRAM PRAC

1. Oczyszczenie z warstw kurzu i luźnych nawarstwień całej powierzchni ołtarza.
2. Demontaż ołtarza połączony z inwentaryzacją. Przewiezienie do pracowni konserwatorskiej.
3. Dokładne badania stanu zachowania, technologii i zakresu występowania warstw pierwotnych - sondy, odkrywki, ew. badania analityczne.
4. Usunięcie przemałowań po wcześniejszym wykonaniu prób „in situ” np. przy zastosowaniu środka V33.
5. Odczyszczenie powierzchni drewna na odwrociu poszczególnych elementów - mieszaniną benzyny, wody i detergentu.
6. Impregnacja osłabionych i zniszczonych elementów struktury i wystroju ołtarza wykonana zostanie metodą kąpieli i powlekania przy użyciu roztworu *Paraloidu B-72* w kompozycji rozpuszczalników (ksylen, toluen, aceton). Do impregnacji dodane zostaną środki owado- i grzybobójcze. Odparowanie elementów impregnowanych nastąpi w komorach w środowisku zagęszczonych par benzyny ekstrakcyjnej w celu opóźnienia odparowania rozpuszczalników i równomiernego rozłożenia żywicy w całej strukturze drewna. Zacieki po impregnacji zostaną doczyszczane rozpuszczalnikami. W przypadku impregnowania elementów z polichromią olejną powierzchnia polichromii zostanie zabezpieczona bibułą japońską na kleju glutynowym lub elementy będą impregnowane od odwrocia metodą powlekania.
7. Usunięcie wadliwych połączeń stolarskich i gwoździ metalowych.
8. Wymiana elementów drewnianych, których osłabiona struktura nie spełnia zadań konstrukcyjnych (elementy konstrukcyjne i łączenia poszczególnych części), oraz wzmocnienie od odwrocia elementów spękanych i odkształconych.
9. Sklejenie pęknięć struktury ołtarza jak i rzeźb. Drobne rozeschnięcia zostaną uzupełnione cienkimi flekami drewnianymi odpowiednich gatunków drewna w celu wzmocnienia fragmentów struktury i rzeźb. Wstawki zostaną osadzone na kleju stolarskim przy użyciu kołków drewnianych. W wyjątkowych wypadkach, gdy wymagać będzie tego konstrukcja, zastosowane zostaną wkręty stalowe, ocynkowane spax i klej stolarski.
10. Rekonstrukcje brakujących drobnych elementów: snycerki, profili (drewno dobrane gatunkowo).
11. Zaklejenie pęknięć i uzupełnień drewna od lica paskami lnianego płótna. Użyty zostanie klej glutynowy i płótno dekatyzowane.
12. Rekonstrukcja i uzupełnienie brakujących ubytków zapraw w partiach struktury, figur i detalach snycerki. Użyta zostanie zaprawa kredowo-klejowa modyfikowana zmydlonym woskiem w partiach złożonych, srebrzonych i na karnacjach figur oraz zaprawa akrylowa w partiach polichromowanych.
13. Uzupełnienie ubytków pulmentu w partiach złożonych i srebrzonych z zachowaniem rozróżnienia na partie matowe i polerowane. Użyty zostanie pulment czerwony oraz żółty firmy *Lefranc*.
14. Uzupełnienie i rekonstrukcja brakujących złocen złotem płatkowym *Rosenoble Doppel Gold 23 3/4 karat*.
15. Dodatkowe zabezpieczenie złocen narażonych na mechaniczne przetarcia (w dolnej partii ołtarza) roztworem *Paraloidu B-72*.
16. Założenie warstwy werniksu retuszarskiego w partiach polichromowanych rzeźb.
17. Uzupełnienie warstwy malarskiej w partiach architektonicznych farbami olejnymi w partiach polichromowanych figur *Paraloidem B-82* z pigmentami
18. Zabezpieczenie warstwy malarskiej partii architektonicznych werniksem woskowym *Novocento*.
19. Zabezpieczenie partii polichromowanych figur werniksem woskowym firmy *Winsor & Newton*.
20. Montaż ołtarza i jego poszczególnych elementów z użyciem śrub ze stali hartowanej i wkrętów typu spax, oraz mosiężnych (możliwe jest również zastosowanie oryginalnych mocowań, o

ile ich stan pozwoli na bezpieczne i trwałe usytuowanie poszczególnych elementów).

21. Wykonanie dokumentacji konserwatorskiej - fotograficznej i opisowej, rejestrującej stan zachowania i przeprowadzone zabiegi.

### **Obraz:**

1. Ewentualne zabezpieczenie lica obrazów bibułą japońską.
2. Zdemontowanie obrazów.  
Zdjęcie metalowych koron, koszulki, a następnie płóciennego podobrazia z drewnianych krosien.
3. Zdjęcie płóciennego podobrazia z drewnianych krosien.
4. Wykonanie odkrywek ustalających budowę stratygraficzną Oczyszczenie powierzchni lica i odwrocia z kurzu.
5. Oczyszczenie warstwy malarskiej z brudu przy użyciu środków chemicznych (dobór materiałów po wykonaniu prób).
6. Usunięcie pociemniałych werniksów i retuszy rozpuszczalnikami dobranymi na podstawie wcześniej wykonanych prób.
7. Konsolidacja i sprasowanie wszystkich warstw technologicznych (na stole niskociśnieniowym).
8. Wzmocnienie obrzeży obrazów nowym płótnem lub wykonanie dublażu (metoda zostanie określona po przeprowadzonych badaniach technologicznych i stratygraficznych).
9. Dublaż obrazów na nowy nośnik na masę woskowo żywiczną (w razie konieczności)
10. Uzupełnienie ubytków warstwy zaprawy kitem emulsyjnym i opracowanie powierzchni kitów zgodnie z fakturą otoczenia.
11. Położenie warstwy szelaku na powierzchni kitów.
12. Naciągnięcie obrazów na krosna z klinami.
13. Położenie na lico werniksu retuszerskiego firmy *Talens*.
14. Uzupełnienie ubytków warstwy malarskiej metodą scalającą - naśladowczą w stosunku do oryginału. Przewiduje się zastosowanie do punktowania odsączonej farby *Maimeri Restauro* lub Paraloidu B-82 z pigmentami.
15. Nałożenie na lico (po wyschnięciu punktowania) werniksów końcowych w dwóch warstwach - damarowego i matowego firmy *Talens*.
16. Montaż obrazów w swym pierwotnym miejscu.
17. Wykonanie dokumentacji konserwatorskiej wg obowiązującego schematu.

### ***Metalowe koszulki i korony***

- Elementy metalowe takie jak korony czy koszulki po demontażu z obrazów zostaną wstępnie oczyszczone z niezespolonej warstwy kurzu przy użyciu miękkich pędzli,
- Po wykonaniu prób z powierzchni metalu usunięte zostaną warstwy lakierów zabezpieczających metodami chemicznymi z zastosowaniem rozpuszczalników organicznych,
- Miejscowe ogniska korozji zostaną usunięte mechanicznie lub chemicznie na drodze prób punktowo i delikatnie tak aby nie ingerować w substancję obiektu,
- Partie złoczone (korony oraz fragmenty sukienki) będą oczyszczone w sposób b. delikatny np. z zastosowaniem flaneli aby nie uszkodzić cienkiej powierzchni złota,
- Elementy srebrne lub srebrzone pokryte warstwami tlenków i siarczków będą oczyszczone (po wykonaniu prób) gotowymi pastami lub delikatnymi stężeniami kwasów organicznych tak aby w miarę możliwości pozostawić na obiekcie tzw. naturalną patynę.
- Korekcje należy poddać drobne deformacje i odkształcenia powierzchni metalowych,
- Partie srebrne narażone na korozję zostaną po odtłuszczeniu np. acetonem zabezpieczone inhibitorem korozji – np. roztworem benzotriazolu (BTA) w etanolu a następnie roztworem Paraloidu B44 w ksylenie,
- W przypadku stwierdzenia znacznego ubytku warstwy złoczeń (po oczyszczeniu elementów



złożonych - koron, fragmentów koszulki) proponuje się wykonać rekonstrukcję złoceń metodą galwaniczną

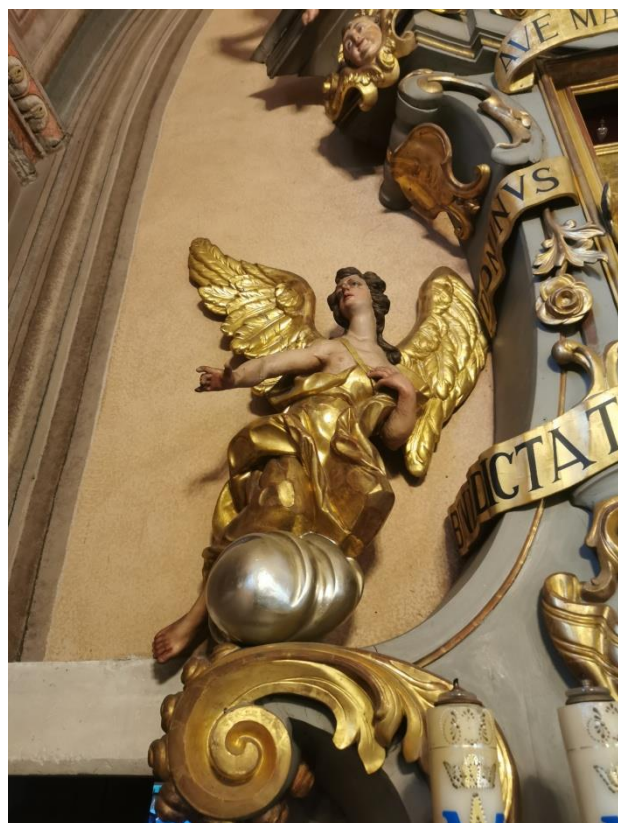
- Metalowe elementy po konserwacji należy powtórnie zamontować na obrazie czy feretronie tak aby w stopniu minimalnym ingerować w strukturę obrazów. W tym celu zastosować należy mikrowkręty w kolorze złotym lub srebrnym.

Opracował:  
mgr Wojciech Szczurek

## DOKUMENTACJA FOTOGRAFICZNA



Fot.1., 2., Stan zachowania obrazów, fragment



Fot.3., 4., Stan zachowania figur, fragment



Fot.5., 6., Stan zachowania ołtarza, fragment



Fot. 7., Stan zachowania ołtarza, fragment



Fot. 9., Ołtarz – stan przed konserwacją



Fot. Feretron – stan zachowania

