



Pracownia
Konservacji Dzieł Sztuki
Barbara Aleksiejew-Wantuch

PROGRAM PRAC KONSERWATORSKICH
DREWNIANYCH PORTALI WRAZ Z DRZWIAMI
Z KOŚCIOŁA P.W. ŚW. SZCZEPANA DIAKONA
W MNICHOWIE



Załącznik nr *do DEC 421/2024* do
Świętokrzyskiego Wojewódzkiego
Konservatora Zabytków w Kielcach
dnia *29.01.2024*
Znak *ZKAB 514 2 23 2024*
Świętokrzyski Wojewódzki
Konservator Zabytków w Kielcach
J. Modras
mgr *Jbanna Modras*

Barbara Aleksiejew-Wantuch
PRACOWNIA KONSERWACJI DZIEŁ SZTUKI
Barbara Aleksiejew-Wantuch
31-020 Kraków
ul. Zybkiewicza 5/112

Kraków. Styczeń 2024

WSTĘP

Program Prac Konserwatorskich powstał na podstawie opracowania pani Anety Krawczyk-Wróbel z roku 2016. Wówczas stanowił część projektu renowacji elewacji zewnętrznych kościoła. Obecnie uwzględniono obecny stan zachowania portali i stolarki drzwiowej. Stan zachowania drzwi od strony wewnętrznej kościoła nie uległ zmianie. Po stronie zaś zewnętrznej wszystkie opisane zniszczenie pogorszyły się nieznacznie wskutek oddziaływania ujemnych czynników atmosferycznych. Obecny stan zachowania zarejestrowano w aktualnej dokumentacji fotograficznej.

1. PRZEDMIOT PRAC

Planowane prace konserwatorskie obejmą trzy portale drewniane wraz z drzwiami elewacji od strony zachodniej (główne wejście), północnej oraz południowej kościoła parafialnego pw. św. Szczepana Diakona w Mnichowie.

II. INFORMACJE WSTĘPNE I HISTORIA OBIEKTU¹

Obiekt:	Portale wejściowe wraz z drzwiami lata 1756-70
Właściciel:	Parafia pw. św. Szczepana diakona w Mnichowie
Pochodzenie:	Kościół parafialny pw. św. Szczepana diakona w Mnichowie elewacja zachodnia, północna i południowa.
Wymiary:	elewacja zachodnia: portal wys.3,30 m x szer. 2,36 m, drzwi wys.3,10 m x szer.1,87 m. elewacja północna: portal wys.2,70 m x szer.2,10 m, drzwi wys.2,60 m x szer.1,60 m. elewacja południowa: portal wys.270cm x szer.210cm, drzwi wys.2,60 m x szer.1,60 m.
Autor:	Nieznany, wpływ architektury murowanej, twórczości Tylmana z Gameren
Data wpisu i nr w rej. zabytków	194 z 11.II.1967 oraz A.107/1 w rej. zab. woj. świętokrzyskiego

Dokładana data budowy kościoła nie jest znana. Podobno ufundował go już w 1752 roku archidiakon krakowski Maciej Jerzy Łubieński. Tenże w 1768 roku przepisał swoje dziedziczne dobra mnichowskie na siostrę Helenę hr. de Salmur. Większość publikacji podaje, że kościół wzniesiono w latach 1765-70, erygował go Stefan Wąsowicz, starosta budziszowski (Wąsowiczowie przejęli wieś Mníchów ok.1700 roku).

Jest to kościół barokowy o wpływach architektury murowanej Tylmna z Gameren. Orientowany, na planie krzyża, jednonawowy. Drewniany -modrzewiowy, konstrukcji zrębowej, na dębowych przyciesiach, cały posadowiony na krypcie murowanej z cegły, której odsonięte partie zewnętrzne oraz ściany wewnętrzne otynkowane. Szalowany z zewnątrz deskami - na styk w partii cokołu (poziomo) i na kruchtach bocznych-pionowo, także na podstawie kopuły z listwowaniem.

Na pozostałych partiach deski pionowo, na podwójną nakładkę. Stropy wszędzie drewniane belkowe-nad zakrystią i pomieszczeniami wieżowymi; także odeskowanie płaskie-nad nawą, prezbiterium, transeptem, nad kruchtami bocznymi (wszystkie z fasetami), nad kaplicą św. Stanisława, nad pomieszczeniami krypty. W krzyżu kościoła pozorna, lekko spłaszczona kopuła, ośmiodzielna na takiej też podstawie. Więźba konstrukcji wieszarowej; krokwie wsparte jętkami. Pokrycie dachu, kopuły, a także hełmy nad nią i nad wieżami z blachy ocynkowanej. Okna stałe drewniane pojedyncze wielokwaterowe, od wewnątrz okratowane. Drzwi także drewniane; troje zewnętrznych dwuskrzydłowych, od zewnątrz oszalowanych deskami w jodelkę, osłoniętych

¹ Na podstawie kart obiektu.

metalowymi kratami od wewnątrz szalowane pionowymi deskami. Wewnętrzne, drewniane- do krypty kręcone, na wieżę pd.-jednobiegowe, szczebelkowe. Podłogi drewniane, oprócz krypty.

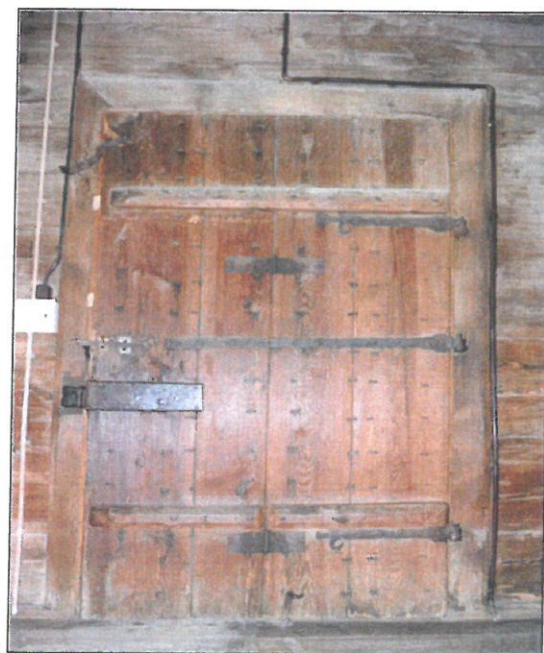
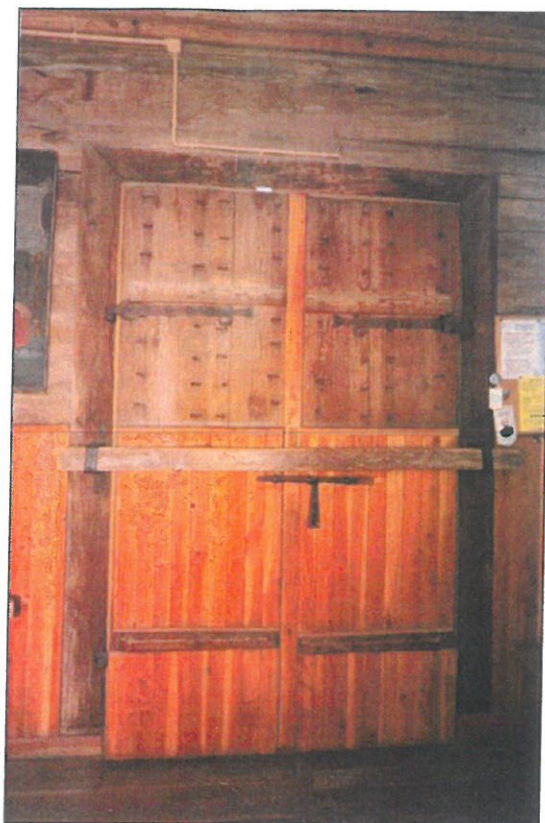
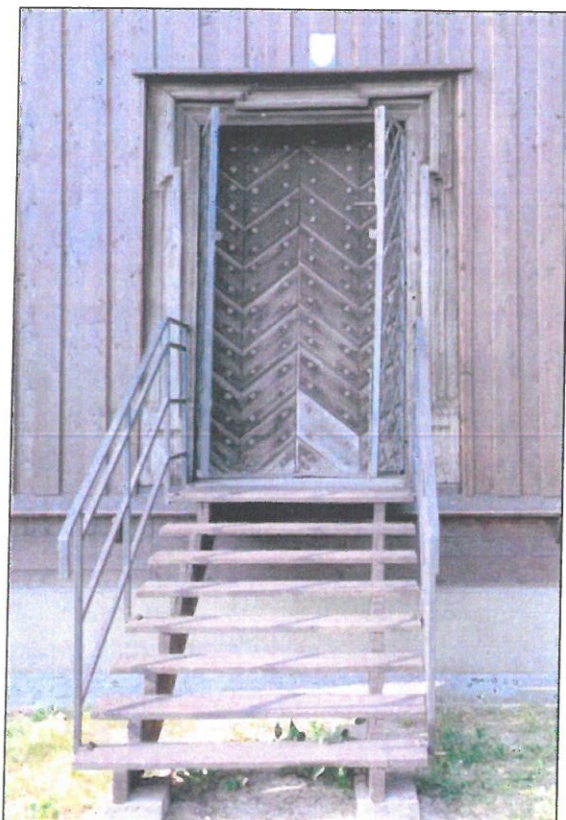
III. ZAGADNIENIA KONSERWATORSKIE

A. TECHNIKA WYKONANIA

Portale wykonane z drewna dębowego. Wykonane z belek o wymiarach przekroju ok. szer.30 cm x gr.20cm. Od stron frontowych dekoracyjnie profilowane w formie nawiązującej do kamiennych (profilowanie, cokoły) od strony wewnętrznej opracowane na gładko. Do portali od strony wewnętrznej na kutyh zawiasach mocowane są drzwi, od strony zewnętrznej kraty. Nad portalami, daszki z desek.

Drzwi w portalach drewniane z drewna dębowego i modrzewiowego zdwojone, deskowo-szpongowe, obite deskami profilowanymi w jodełkę. Dwuskrzydłowe od strony zachodniej (wejścia głównego) oraz od strony północnej. Od strony południowej drzwi jednoskrzydłowe, z mniejszymi uchylnymi. Deski szalunkowe przybite zostały do deskowania spodniego kutymi gwoźdźmi o dużych łebkach tzw. główaczami. Mechanizm i elementy zamykania wykonane zostały z żelaza w technice kucia ręcznego. Drzwi od strony północnej, posiadają od środka nabitą wtórnie w dolnej części, drewnianą boazerię.





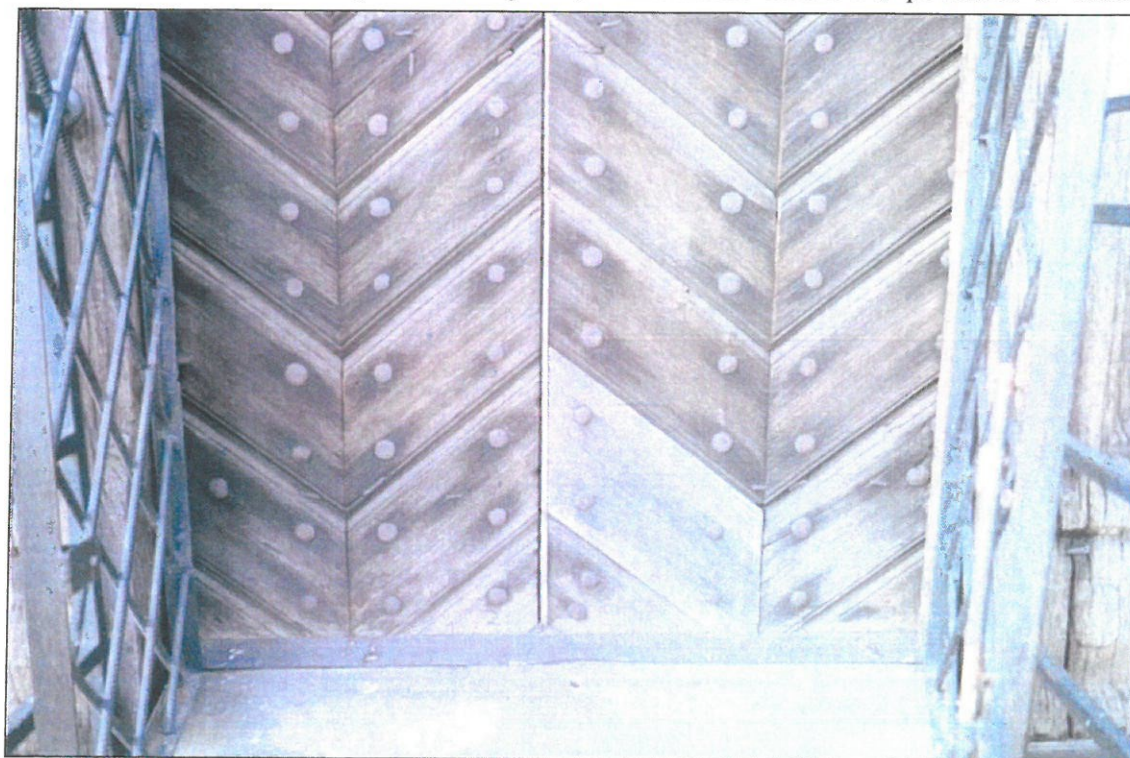
B. STAN ZACHOWANIA

Omawiane portale i drzwi wykonane z drewna występują w podobnym stanie zachowania. Na różnicującym nieznacznie zakres zniszczenia jest fakt usytuowania ich względem kierunków świata. Zdecydowanie materiał, z którego są wykonane od strony zewnętrznej jest w dużo gorszym stanie o wyjąłowionej, spękanej i osłabionej strukturze. Narażone jest na nieustanne działanie czynników atmosferycznych oraz biologicznych

mających wpływ na jego degradację. Powierzchnia drewna jest osłabiona od lat niczym nie zabezpieczana ulegała stopniowej destrukcji. Na powierzchniach - głównie przycokołowych, zaobserwowano wstępowanie glonów i porostów oraz w partiach o dużym utrzymującym się zawilgoceniu. Największe nawarstwienia zaobserwowano na portalu wejścia głównego, wzdłuż całych bocznych belek. Występują tu warstwy zarówno stare, pożółkłe jak i żywe o zielonym odcieniu (przyziemie). Kolor drewna portali zmienił swą barwę na skutek oddziaływania czynników zarówno atmosferycznych jak i biologicznych. Powierzchnia drewna uległa korozji poprzez bytowanie grzybów odpowiedzialnych za rozkład szary. Drzwi w górnych częściach, osłonięte nieco portalami posiadają ciemniejszy kolor nie będąc wystawionymi na bezpośrednie działanie np. wymywającej wody opadowej.



Pod wpływem wody opadowej oraz słońca drewno ulegało na przemianemu pęcznieniu i kurczeniu się. Przemiany te, doprowadziły do pęknięcia (głównie wzdłużne w obrębie wszystkich portali o różnej głębokości) i odkształcanie się drewna. Takie pęknięcia stały się również potencjalnymi miejscami ataku biokorozji. Obserwuje się uszkodzenia mrozowe, powstałe w skutek



nagromadzenia się wody w szczelinach drzewa. Zamarznięta woda w drewnie skutkuje silnymi zniszczeniami surowca.



Ponadto, powierzchnia drewna jest mocno przepłukana, ukazując anatomiczną strukturę jak i rozmycie form profili portali (od strony zewnętrznej). Wskutek działania wody rozbryzgowej w dolnych partiach, zarówno portali jak i drzwi, kolorystyka drewna jest rozjaśniona w stosunku do wyższych partii.

Promieniowanie słoneczne, intensywnie operujące od strony południowej prowadziło do zniszczenia powierzchni drewna, które zszarzało, a struktura uległa osłabieniu i stała się krucha. W obrębie belek portali zaobserwowano również otwory wylotowe drewnojadów. Nie zauważono w ich obrębie pyłu drzewnego, aczkolwiek można założyć ewentualną ich aktywność. Widoczne są poza tym mechaniczne ubytki jak odszczypania, wgniecenia i zadrapania powstałe w trakcie użytkowania. Od wewnątrz drewno portali i drzwi jest w dobrym stanie, występują na nim powierzchniowe zabrudzenia, zatłuszczenia i wytarcia (w okolicach mechanizmów zamykania).

W obrębie drzwi występują lokale rozszczelnienia desek szalunkowych. Widoczne są próby maskowania szpar (od strony południowej) oraz zniszczeń drewna nadbicia boazerijną deską (dolna część skrzydeł drzwi zachodnich od wewnętrznej strony).

Na powierzchni metalu widoczne ogniska korozji. Mechanizmy zamykania sprawne. Jednie od strony zachodniej wyłamany wewnętrzny zawias z lewej strony.



C. ZAŁOŻENIA KONSERWATORSKIE

Planowane prace konserwatorskie, które obejmują portale wraz z drzwiami, zmierzać będą do zapobieżenia postępujących zniszczeń drewna, pozwalając na dalsze pełnienie funkcji użytkowych przy jednoczesnym zachowaniu charakteru zniszczeń mówiących o autentyczności obiektu i naturalnym procesie starzenia się drewna. Portale poddane zostaną pracom in situ natomiast skrzydła drzwi przewiduje się zdemontować i odnowić w warunkach pracowniowych.

Przeprowadzone zostaną czynności z zakresu konserwacji technicznej w ramach której, drewno zostanie poddane koniecznej dezynsekcji oraz dezynfekcji. Powierzchnia drewna zostanie odczyszczona a struktura poddana impregnacji wzmacniającej. Uzupełnienie ubytków drewna oraz jego pęknięć powinno zostać wykonane tylko z uwzględnieniem partii zagrażających dalszemu niszczeniu drewna (głębokie szczeliny i pęknięcia). Zaleca się zastosować kit odporny na działanie czynników atmosferycznych dobrany kolorystycznie do uzupełnianego drewna. Nie przewiduje się uzupełnienia wytartych powierzchni i przepłukanych profilowań dla zachowania zabytkowego charakteru portali, nawiązując do estetyki elementów dekoracyjnych występujących na elewacji po przeprowadzonych już pracach konserwatorskich.

Proponuje się usunięcie wtórnie dodanych elementów drzwi (boazerii od strony zachodniej, nabite listwy drzwi od strony południowej itp.) i uzupełnienie ubytków w technice i technologii oryginału (zakres będzie określony po demontażu elementów i określeniu stanu zachowania powierzchni przysłoniętych; kity, taszle, ewentualne flekowanie). Powierzchnia uzupełnienia dostosowana będzie do istniejącej (postarzenie, przedłutowanie). Przewiduje się przeprowadzenie koniecznych prac stolarskich wzmacniających drewniane konstrukcje drzwi (klejenie, wzmocnienie połączeń). Szczeliny zostaną wypełnione taszlami. Zaleca się wymianę ofasowań w dolnych zewnętrznych partiach drzwi, by woda spływająca nie dostawała się do wnętrza.

Końcowo powierzchnia drewna powinna zostać zabezpieczona warstwą zarówno o charakterze ochronnym, jak i dekoracyjnym, odporną na czynniki atmosferyczne. Wobec założenia wyeksponowania naturalnego koloru drewna, należy położyć warstwę o odpowiednio dobranej bejcy oraz warstwę końcową, zabezpieczającą przed czynnikami zewnętrznymi, a także odporną na zarysowania. Przedstawienie końcowej propozycji kolorystycznej oraz technologii pozostawia się do komisyjnego zatwierdzenia.

Elementy metalowe (klamki, zawiasy, okucia itp.) należy oczyścić z pozostałości produktów korozji i ewentualnych lakierów mechanicznie, szczotkami mosiężnymi (ręcznie i z użyciem elektronarzędzi) oraz wata metalową. Istotnym zabiegiem jest impregnacja preparatem wiążącym chemicznie rdzę i utrudniającym dalszą korozję. Powierzchnię metalu, zaleca się końcowo zabezpieczyć podkładem miniowym z dodatkiem inhibitora korozji i czarnym lakierem do metalu z dodatkiem grafitu. Dopuszcza się również ekspozycje elementów metalowych po odczyszczeniu i zabezpieczeniu (wosk mikrokrystaliczny, roztwór Paraloidu B-44) w kolorze żelaza. Zniszczone lub brakujące elementy metalowe należy zrekonstruować z zastosowaniem metod kowalskich.

D. PROPONOWANY PROGRAM PRAC

1. Demontaż skrzydeł konserwacja w pracowni, ościeżnice - konserwacja in situ.
2. Zabezpieczenie otworów w przypadku demontażu skrzydeł płytami OSB.
3. Zdemontowanie metalowych akcesoriów (klamki, blokady, zamki).
4. Ocena stanu zachowania drzwi, zaproponowanie konkretnych miejsc przeznaczonych do wykonania niezbędnych wstawek stolarskich.
5. Nasączenie drewna głęboko penetrującym środkiem do zwalczania grzybów i glonów np. Boramon, Lichenicida 264 f. Bresciani w alkoholu etylowym lub produkty równoważne.
6. Dezynsekcja drewna środkiem toksycznym np. Permethrin -Komplet, Hylotox Q lub produktem równoważnym.
7. Oczyszczenie powierzchni drewnianych metodą mechanicznymi, ręcznymi oraz z zastosowaniem rozpuszczalników organicznych dobranych po próbach.
8. Impregnacja 20% roztworem Paraloidu B-72 acetonem lub Hekolem I-50 lub produktem równoważnym (powlekanie, zastrzyki).
9. Wzmocnienie poluzowanych połączeń (kleje, kołki).
10. Wykonanie napraw stolarskich: klejenie uzupełnienie i ewentualne flekowanie zniszczonych fragmentów stolarki (fleki z sezonowanego drewna dobrego gatunkowo do oryginału).
11. Scalenie kolorystyczne ewentualnych nowych uzupełnień z użyciem bejc do drewna.
12. Zaszpachlowanie drobnych ubytków i uszkodzeń powierzchni oraz wypełnienie rozszczelnień na łączeniach poszczególnych elementów skrzydeł. Wypełnienie ubytków odsłaniających zniszczoną przez owady strukturę drewna kitem z żywicy epoksydowej Axson S. C. 258 wymieszanej w stosunku 1:1 z pyłem drzewnym podbarwianym pigmentami do koloru drewna lub produktem równoważnym.
13. Po wykonanych badaniach przedstawienie końcowej propozycji kolorystycznej oraz technologii do komisijnego zatwierdzenia. Powierzchnie zewnętrzne powinny zostać pokryte lakierami poliuretanowymi lub lakierobejcami odpornymi na działanie czynników atmosferycznych.
14. Klamki, zawiasy, zamki itp. Oczyszczenie z lakierów i rdzy, zabezpieczenie inhibitorami i pokrycie lakierem odpornym na czynniki atmosferyczne w kolorze ustalonym komisyjnie. Wstępnie proponuje się kolor czarny, z efektem matowym np. Ftalomat f. Polifarb lub produktem równoważnym. Uzupełnienie brakujących elementów z użyciem metod kowalskich. Montaż tych elementów.
15. Montaż skrzydeł w przypadku demontażu i wykonywania konserwacji w pracowni. Ponowny montaż. Regulacja zawiasów i skobli.
16. Wykonanie dokumentacji konserwatorskiej opisowej i fotograficznej wg schematu.

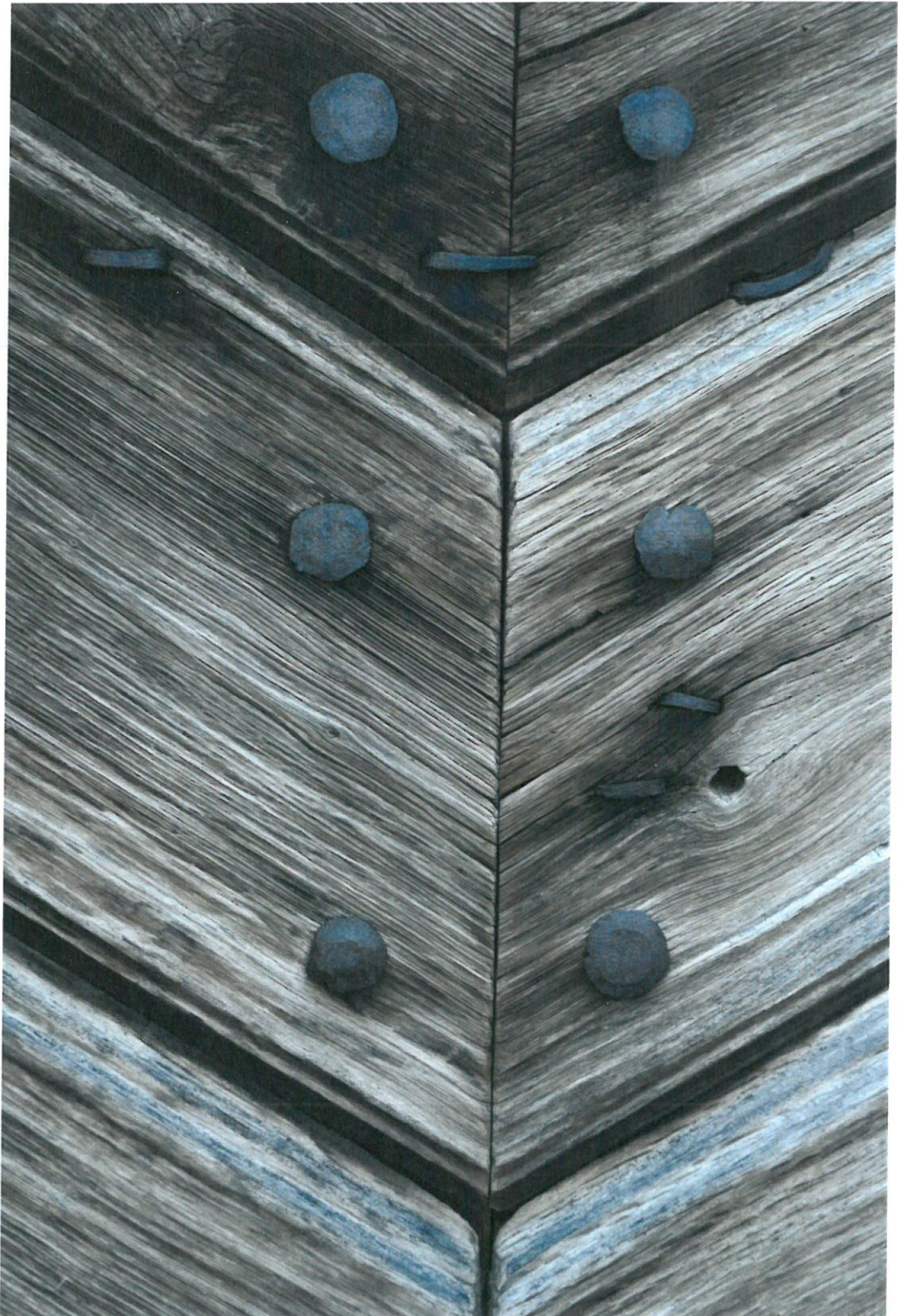

PRACOWNIA KONSERWACJI DZIEŁ Sztuki
Barbara Aleksiejew-Wantuch
31-029 Kraków
ul. Zybkiewicza 5/112



Widok elewacji zachodniej z głównym wejściem do kościoła



Drzwi i portal elewacji zachodniej



Drzwi i portal elewacji zachodniej, zbliżenie

KOŚCIÓŁ PARAFIALNY P.W. ŚW. SZCZEPANA DIAKONA W MNICHOWIE
STAN ZACHOWANIA DREWNIANYCH PORTALI I DRZWI ELEWACJI ZEWNĘTRZNYCH
STYCZEŃ 2024



Portal elewacji zachodniej, zbliżenie

KOŚCIÓŁ PARAFIALNY P.W. ŚW. SZCZEPANA DIAKONA W MNICHOWIE
STAN ZACHOWANIA DREWNIANYCH PORTALI I DRZWI ELEWACJI ZEWNĘTRZNYCH
STYCZEŃ 2024



Widok elewacji południowej z wejściem bocznym do kościoła

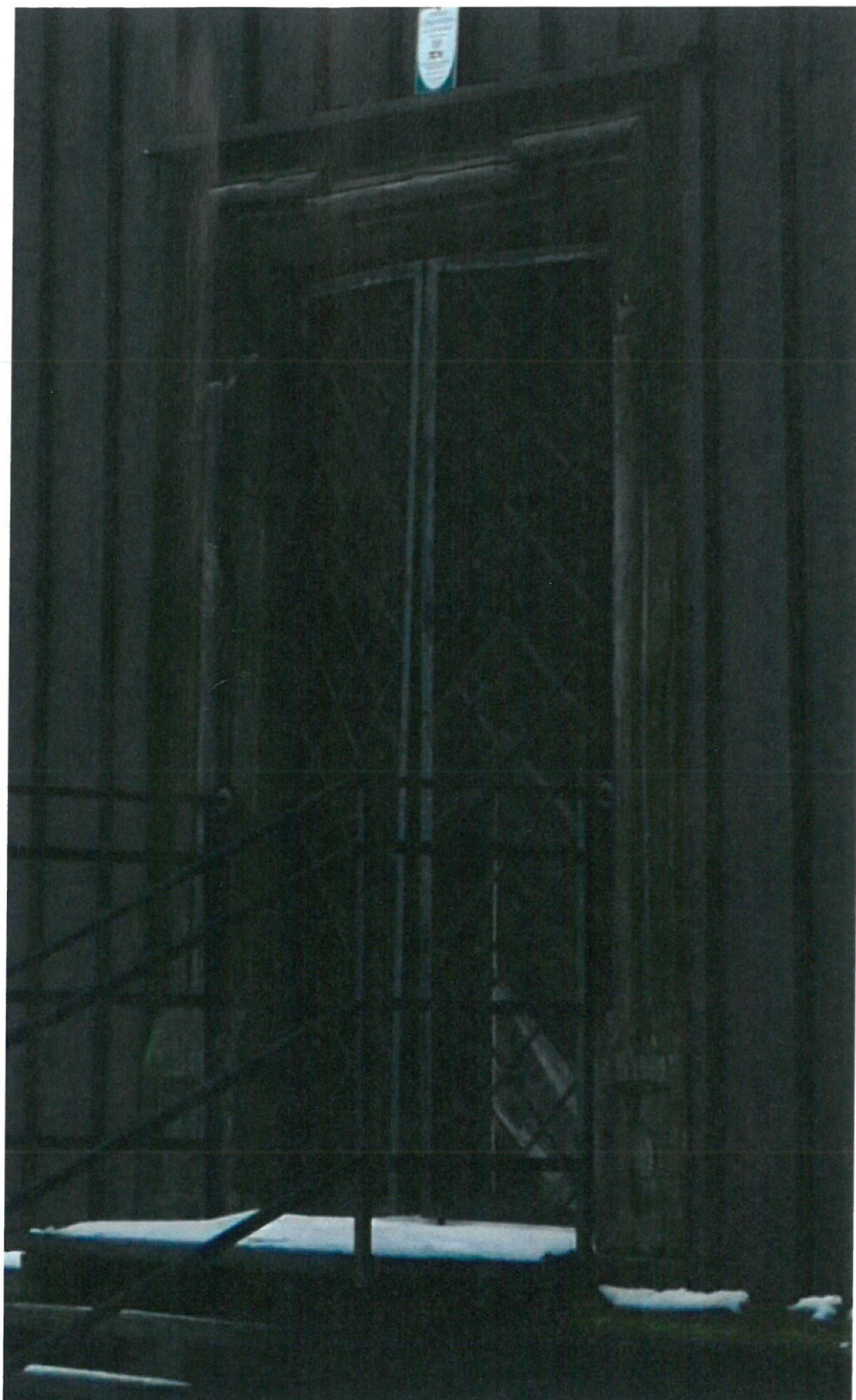


Drzwi i portal elewacji południowej

KOŚCIÓŁ PARAFIALNY P.W. ŚW. SZCZEPANA DIAKONA W MNICHOWIE
STAN ZACHOWANIA DREWNIANYCH PORTALI I DRZWI ELEWACJI ZEWNĘTRZNYCH
STYCZEŃ 2024



Widok elewacji północnej



Drzwi i portal elewacji północnej

KOŚCIÓŁ PARAFIALNY P.W. ŚW. SZCZEPANA DIAKONA W MNICHOWIE
STAN ZACHOWANIA DREWNIANYCH PORTALI I DRZWI ELEWACJI ZEWNĘTRZNYCH
STYCZEŃ 2024