

Uchwała Nr *XLII/314/09*  
Rady Miejskiej w Jędrzejowie  
z dnia *2. kwietnia 2009r.*

**w sprawie przyjęcia Planu Odnowy Miejscowości Raków na lata 2009-2015**

Na podstawie art. 18 ust. 2 pkt. 7, art. 40 ust. 1 i art. 41 ust. 1 ustawy z dnia 08 marca 1990 roku – o samorządzie gminnym (Dz. U. Nr 142 z 2001 r. poz. 1591 z późn. zm.) uchwala się, co następuje:

**§ 1.**

Zatwierdza się Plan Odnowy Miejscowości Raków na lata 2009-2015, współfinansowany w ramach Programu Rozwoju Obszarów Wiejskich na lata 2007-2013 stanowiący załącznik do niniejszej uchwały.

**§ 2.**

Gmina wyraża wolę współfinansowania zadań wymienionych w Planie Odnowy Miejscowości Raków na lata 2009-2015,

**§ 3.**

Wykonanie uchwały powierza się Burmistrzowi Miasta Jędrzejowa.

**§ 4.**

Uchwała wchodzi w życie z dniem podjęcia.

Przewodniczący Rady Miejskiej

mgr Paweł Błaszkiwicz

*[Signature]*  
mgr Władysław Jędrzejowski

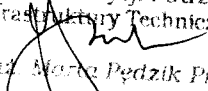
## Uzasadnienie

### do projektu Uchwały Rady Miejskiej w Jędrzejowie w sprawie przyjęcia Planu Odnowy Miejscowości Raków na lata 2009-2015,

Plan Odnowy Miejscowości Raków opracowany został przez mieszkańców wsi jako dokument niezbędny do aplikowania o środki zewnętrzne w ramach Programu Rozwoju Obszarów Wiejskich na lata 2007-2013.

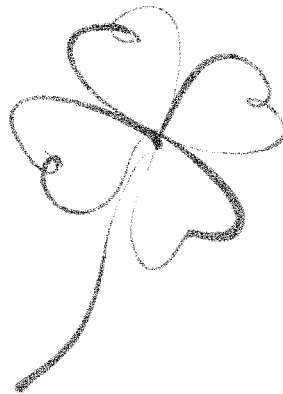
Dokument został przygotowany zgodnie z aktualnymi wytycznymi w zakresie jego sporządzania.

Dokument ten zawiera analizę stanu aktualnego, wskazuje potrzeby mieszkańców, diagnozuje problemy wsi i ukazuje sposoby ich rozwiązania poprzez określone działania priorytetowe oraz pozostałe działania przewidziane do realizacji w okresie 2009-2015.

NACZELNIK  
Wydziału Inwestycji i Utrzymania  
Infrastruktury Technicznej  
  
mgr inż. Marta Pędzik Prauda

***PLAN  
ODNOWY MIEJSCOWOŚCI  
RAKÓW***

***NA LATA 2009-2015***



***OPRACOWANY PRZEZ:  
MIESZKAŃCÓW WSI Raków  
Nadzór merytoryczny:  
Urząd Miejski w Jedrzejowie  
Wydział Inwestycji i Utrzymania  
Infrastruktury Technicznej***

## **Spis treści**

1. Wstęp.....	3
2. Zasoby obszaru sołectwa.....	4
2.1 Środowisko przyrodnicze, położenie.....	4
2.1.1 Walory krajobrazu.....	4
2.1.2 Walory klimatu.....	4
2.1.3 Wody powierzchniowe.....	4
2.1.4 Charakterystyka gleby.....	5
2.1.5 Drogi.....	5
2.2 Środowisko kulturowe.....	5
2.2.1 Obiekty kultu.....	6
2.2.2 Oświata i szkolnictwo.....	6
2.2.3 Tradycje.....	6
2.3 Obiekty i tereny.....	6
2.3.1 Obiekty sportowe.....	7
2.3.2 Ochotnicza Straż Pożarna.....	7
2.3.3 Wiejski Ośrodek Zdrowia.....	7
2.4 Gospodarka, rolnictwo.....	7
2.4.1 Indywidualna działalność gospodarza.....	7
2.4.2 Użytkowanie gruntów.....	7
2.4.3 Infrastruktura techniczna.....	8
2.5 Mieszkańcy, kapitał społeczny.....	8
2.5.1 Mieszkańcy.....	8
2.5.2 Związki, stowarzyszenia, organizacje społeczne.....	8
2.6 Analiza zasobów sołectwa Raków gm. Jędrzejów.....	8
3. Elementy wyróżniające miejscowość.....	10
3.1 Powstanie i historia wsi.....	10
3.2 Położenie.....	11
3.3 Inne.....	12
4. Ocena mocnych i słabych stron oraz szans i zagrożeń.....	12
4.1 Mocne strony.....	12
4.2 Słabe strony.....	12
4.3 Szanse.....	12
4.4 Zagrożenia.....	13
5. Plan długoterminowy.....	13
5.1 Dlaczego chcemy odnowy wsi? .....	13
5.2 Deklaracja wizji wsi Raków.....	13
5.2.1 Opis przedsięwzięć przewidzianych do realizacji.....	14

## **1. Wstęp**

Raków to wieś charakteryzująca się pięknym położeniem, w „zielonej” dolinie rzeki Brzeźnicy, będącej prawobrzeżnym dopływem Nidy.

Jest to jedna z kilkunastu miejscowości w Polsce o tej nazwie należąca do parafii Jasionna.

Od 2001 roku włączono do niej przysiółek Rakówek.

Współrzędne geograficzne Rakowa to: 50° 38' szerokości geograficznej północnej i 20° 22' długości geograficznej wschodniej.

Oczyszczalnia ścieków odprowadza coraz czystsze wody do rzeki Brzeźnicy. Płynąc z wodami wprowadzanymi przez źródła biegiem rzeki oczyszczają się coraz bardziej i w ten sposób na wysokości Rakowa spotykamy moczarkę kanadyjską i inne rośliny, które są wskaźnikami czystości wód. Dodatkowo o poprawiającym się stanie wód świadczy występowanie bobra, który na rzece Brzeźnica buduje tamy i żeremia. Raków z przysiółkiem Rakówkiem połączony jest drogą utwardzoną, z której widać stare i nowe koryto rzeki Brzeźnica. Poniżej w kierunku wschodnim ma powstać zbiornik retencyjny w miejscowości Chwaścice – Wólka o powierzchni około 13 km. Będzie on również stanowił bazę rekreacyjną dla mieszkańców całej gminy. Właściciele działek, przez które przebiega stare koryto rzeki wykorzystują je do budowy niedużych zbiorników wodnych.

Wzdłuż wsi przebiega droga powiatowa łącząca gminę Jędrzejów z gminą Sobków.

## **2. Zasoby obszaru sołectwa**

### **2.1 Środowisko przyrodnicze, położenie**

#### **2.1.1 Walory krajobrazu**

Niecka rzeki Brzeźnica i ciek od Podlaszcza jest miejscem, gdzie występuje roślinność wodna bezpośrednio w korycie rzeki i ciek. Wody płynące cały rok świadczą o dużej wydajności zasilających je źródeł. W otoczeniu starego koryta rzeki Brzeźnica a także w zaniżeniach obok rzeki rosną turzyce, sity, wełnianki oraz trzcina, która kiedyś była używana jako element dekoracyjny. Wzdłuż ciek od Podlaszcza występuje roślinność łąkowa, która z uwagi na swoje cechy dodaje specyficznego aromatu zebranemu sianu. Na łąkach tych rolnicy zbierają do trzech pokosów siana. Wzdłuż ciek od Podlaszcza roślinności towarzyszącej jest niewiele z uwagi na to, że są łąki zmeliorowane. Jedynym rozwiązaniem dla rozwoju roślinności wodnej są doły torfowe po obu stronach ciek. Są one ostoją dla zwierzyny łownej. W dołach torfowych występują również turzyce, wełnianki i trzciny.

W dolnej części ciek dosyć mocno rozwinięty jest drzewostan olszy czarnej. Środowisko to jest miejscem rozwoju ptactwa wodnego, błotnego i łownego. Ewementem jest żerujący bocian czarny, który gniazduje w olchowych lasach. Bocian zwykły gniazduje na słupach energetycznych przy drodze oraz na drzewach zlokalizowanych na posesjach rolników.

#### **2.1.2 Walory klimatu**

Obszar gminy Jędrzejów należy do Małopolskiego Regionu klimatycznego( wg. klimatycznego podziału Polski). Średnia roczna temperatura powietrza wynosi 7,5°C, średnia temperatura stycznia wynosi 3,8°C, natomiast lipca 17,7°C. Na terenie gminy przeważają wiatry zachodnie i południowo- zachodnie, procent cisz wynosi 57. Jest to klimat korzystny dla rozwoju rolnictwa. Długość okresu wegetacyjnego wynosi 210 - 220 dni. Różnice w długości tego okresu związane są między innymi z ukształtowaniem terenu- najdłuższy jest w przypadku stoków o wystawie południowej. Dzielnica klimatyczna częstochowsko – kielecka jest stosunkowo ciepła i niezbyt wilgotna. Średnia roczna suma opadów wynosi 582 mm. Maksimum opadów atmosferycznych przypada na lipiec, czerwiec, sierpień i maj. Pokrywa śnieżna zalega przez 80 -100 dni w ciągu roku a parowanie terenowe 400- 450 mm. Rejon ten znajduje się na szlaku burz gradowych lecz nie burz katastroficznych. Położenie Rakowa w dolinie rzeki Brzeźnicy i ciek od Podlaszcza powoduje, że występuje większa wilgotność powietrza a w czasie wiosny zdarzają się przymrozki.

#### **2.1.3 Wody powierzchniowe**

Wieś Raków położona jest w dolinie rzeki Brzeźnicy, będącej prawobrzeżnym dopływem Nidy i ciek od Podlaszcza.

## **2.1.4 Charakterystyka gleby**

Na terenie wsi przeważają w większości rędziny i bielice, a w nieckach rzeki i cieków również gleby torfowe. Klasy gleb przeważnie III i IV. W uprawie dominują głównie zboża, oraz rośliny motylkowe wysokobiałkowe tj. koniczyna i lucerna jako zielonka oraz bobik, peluszkę i wyka na nasiona jako dodatek do pasz. Zboże przeznaczone jest głównie jako pasza dla chowu trzody chlewnej. Na terenie Rakowa uprawiany jest również tytoń odmiany jasnej i ciemnej (ze znaczną przewagą jasnego). Siano zebrane z łąk służy jako pasza dla bydła opasowego.

## **2.1.5 Drogi**

Przez sołectwo Raków przebiega droga powiatowa nr 0160 T Jędrzejów- Kulczyzna – Raków – Gozna –Mokrsko-Sobków. Łączy się ona z inną drogą powiatową - Borki-Wolica- Raków. W 2008 r. obydwie te drogi zostały gruntownie odnowione poprzez położenie nowej nawierzchni, odnowienie oraz wykonanie przebudowy dwóch zakrętów. Zostały one odpowiednio wyprofilowane. Poprawiło to znacząco komfort jazdy oraz bezpieczeństwo ruchu drogowego. Jadąc od Rakowa poprzez Podlaszcze i Ignacówkę można dojechać do drogi krajowej nr 7.

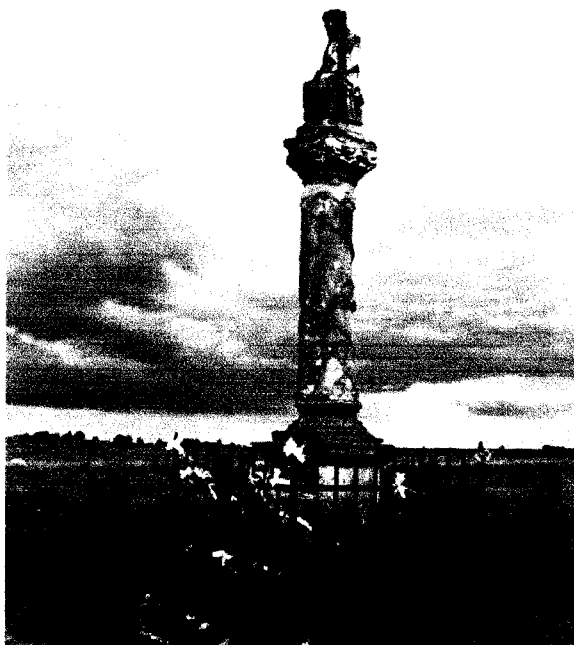
Na terenie Rakowa drogi gminne nie występują. We władaniu gminy Jędrzejów pozostają tylko drogi dojazdowe do pól, których łączna długość wynosi około 15 km.

## **2.2 Środowisko kulturowe**

### **2.2.1 Obiekty kultu**

Na terenie Rakowa znajdują się:

- figurka Matki Boskiej z 1918 roku, przed którą co roku w maju odprawiane są nabożeństwa majowe ku czci Matki Boskiej. Figurka stoi naprzeciwko Szkoły Podstawowej
- figurka Jezusa Chrystusa siedzącego na kamieniu na wysokiej ozdobnej kolumnie (obecnie ok.2 m.) pochodząca z połowy XVI wieku, która stoi w najwyższej części tzw. „dworskich pól”



*Figurka Jezusa Chrystusa z pol. XVI wieku.*

### **2.2.2 Oświata i szkolnictwo**

Na terenie Rakowa znajduje się Szkoła Podstawowa z oddziałem przedszkolnym. Obecnie w szkole uczy się 77 uczniów, a do oddziału przedszkolnego uczęszcza 25 dzieci. Mieszkańcy mogą również korzystać z zasobów Biblioteki Publicznej w Jędrzejowie, której filia znajduje się w Rakowie.

### **2.2.3 Tradycje**

W Rakowie działa Koło Gospodyń Wiejskich, które liczy 15 członkiń. Zajmuje się głównie organizowaniem uroczystości okolicznościowych, np. z okazji Dnia Kobiet, Świąt Bożego Narodzenia. Członkinie KGW przygotowują corocznie wieńce dożynkowe i aktywnie uczestniczą w dożynkach gminnych i powiatowych. W roku 2008 Urząd Miejski w Jędrzejowie, za zaangażowanie w działalność, sfinansował członkiniom wyjazd do miejsc sakralnych tj: Kalwaria Zebrzydowska, Wadowice czy Kraków – Łagiewniki. Kołem Gospodyń Wiejskich w Rakowie kieruje Pani Maria Pełka.

## **2.3 Obiekty i tereny**

Na terenie wsi Raków znajduje się budynek Gminy, później Gromadzkiej Rady Narodowej (do 1972 roku), w którym obecnie znajduje się Filia Biblioteki Publicznej w Jędrzejowie. Szkoła podstawowa mieści się w budynku wzniesionym wysiłkiem ludności Gminy Raków w 1931 roku, który został przebudowany.



### **2.3.1 Obiekty sportowe**

Przy Szkole Podstawowej w Rakowie znajdują się boiska szkolne obecnie w przebudowie. Boiska w godzinach popołudniowych udostępniane są wszystkim mieszkańcom wsi.

### **2.3.2 Ochotnicza Straż Pożarna**

W Rakowie od 1923 roku działa Ochotnicza Straż Pożarna. Strażnica znajduje się w Domu Ludowym oddanym do użytku w 1997 roku, obecnie rozbudowanym. OSP w Rakowie posiada również wolnostojący murowany garaż oraz jeden samochód pożarniczy Berliet. Ochotnicza Straż Pożarna w Rakowie liczy obecnie 40 strażaków.

### **2.3.3 Wiejski Ośrodek Zdrowia**

Od prawie 40 lat działa w Rakowie Ośrodek Zdrowia, w którym przyjmuje lekarz internista i pracują dwie pielęgniarki. Ośrodek obejmuje pomocą medyczną około 2900 osób ze wsi Brus, Cegła, Chwaście, Czarnocice, Gozna, Jasionna, Niebyła, Podlaszcze, Raków, Kopaniny, Wolica, Borki, Wólka.

Od dwóch lat na terenie Rakowa działa prywatna apteka.

## **2.4 Gospodarka, rolnictwo**

### **2.4.1 Indywidualna działalność gospodarcza**

Na terenie sołectwa Raków znajdują się dwa sklepy spożywcze, apteka, punkt sprzedaży pasz, nawozów, materiałów budowlanych oraz dom weselny MILI MOI. Usługi weterynaryjne świadczy Pan Jach Hieronim.

### **2.4.2 Użytkowanie gruntów**

Ogólna powierzchnia sołectwa Raków wynosi 440 ha.

- Grunty orne 342 ha.
- Użytki zielone 47 ha.

Na terenie sołectw Raków powstają duże gospodarstwa rolne o powierzchni około 30 ha, natomiast przeważają gospodarstwa o powierzchni około 10 ha. Znaczna część mieszkańców Rakowa to tzw. dwuzawodowy, którzy pracują zawodowo poza terenem Rakowa a praca w gospodarstwie jest dodatkowym źródłem dochodu.

### 2.4.3 Infrastruktura techniczna

Sołectwo Raków jest ztelefonizowane a w okolicach starej szkoły znajduje się kontenerowa centrala telefoniczna. W sąsiedniej wsi Wolica zbudowany został kilka lat temu wodociąg. W założeniach rozwoju infrastruktury komunalnej planowane jest przedłużenie sieci przez sołectwo Raków. Brak jest sieci kanalizacyjnej. Przebiegająca przez wieś droga powiatowa posiada oświetlenie zainstalowane na co drugim słupie.

## 2.5 Mieszkańcy, kapitał społeczny

### 2.5.1 Mieszkańcy

Obecnie Raków zamieszkuje 476 osób. Wskaźnik ten może się zmniejszać, ponieważ młodzież wyjeżdża do dużych miast bądź za granicę w celu poszukiwania pracy.

### 2.5.2 Związki, stowarzyszenia, organizacje społeczne

Na terenie wsi Raków funkcjonują:

- Ochotnicza Straż Pożarna
- Koło Gospodyń Wiejskich

Miejscowość Raków należy do ogólnopolskiego **Stowarzyszenia RAKOWIAN**. W ramach tej organizacji przedstawiciele sołectwa zapraszani są na zjazdy **RAKOWIAN** oraz sami takowe organizują.

## 2.6 Analiza zasobów sołectwa Raków gm. Jędrzejów

Rodzaj zasobu	Znaczenie zasobu	
	TAK	NIE
<b>Środowisko przyrodnicze, położenie</b>		
- walory krajobrazu	X	
- walory klimatu (wiatr, nasłonecznienie itp.)	X	
- walory szaty roślinnej	X	
- cenne przyrodniczo obszary lub obiekty		X
- świat zwierzęcy		X
- wody powierzchniowe	X	
- wody podziemne		X
- podłoże, warunki hydrologiczne		X
- gleby	X	
- kopaliny		X
- drogi (dostępność komunikacyjna)	X	

Plan Odnowy Miejscowości Raków

Środowisko kulturowe		
- walory architektury wiejskiej	X	
- walory ukształtowania przestrzeni publicznej		X
- osobliwości kulturowe	X	
- miejsca, osoby, przedmioty kultu	X	
- święta, odpusty i pielgrzymki	X	
- tradycje, obrzędy i gwara	X	
- specyficzne potrawy		X
- legendy, podania i fakty historyczne		X
- ważne postacie historyczne		X
- specyficzne nazwy		X
- dawne zawody		X
- zespoły artystyczne		X
Obiekty i tereny		
- działki pod zabudowę mieszkaniową		X
- działki pod domy letniskowe		X
- działki pod zakłady usługowe i przemysłowe	X	
- pustostany mieszkaniowe, magazynowe itp.		X
- tradycyjne obiekty gospodarskie (młyny, spichlerze)		X
- place i miejsca spotkań publicznych	X	
- miejsca sportu i rekreacji		X
- szlaki turystyczne i ścieżki edukacyjne		X
Gospodarka, rolnictwo		
- miejsca pracy	X	
- zakłady produkcyjne		X
- produkty		X
- gospodarstwa rolne	X	
- uprawy hodowlane	X	
- znane firmy produkcyjne i zakłady usługowe		X
- miejsca noclegowe, hotelowe		X
- restauracje, punkty gastronomiczne		X
- możliwe do wykorzystania odpady poprodukcyjne		X
- zasoby odnawialnych energii		X
Mieszkańcy, kapitał społeczny		
- autorytety i znane postacie we wsi		X
- krajanie znani w regionie, kraju i zagranicą		X
- osoby o specyficznej wiedzy i umiejętnościach		X
- przedsiębiorcy	X	
- związki i stowarzyszenia	X	
- kontakty i współpraca	X	

### **3. Elementy wyróżniające miejscowość**

#### **3.1 Powstanie i historia wsi**

Raków należy do najstarszych wsi na terenie Gminy Jędrzejów. Został, bowiem wymieniony w dokumencie fundacyjnym klasztoru Cystersów w Jędrzejowie z 1153 roku jako jedna z ośmiu wsi nadanych przez Jana arcybiskupa gnieźnieńskiego jako uposażenie klasztoru. Figuruje tam pod nazwą Rakowo.

W 1581 roku wieś miała 6 łanów kmiących, 3 zagrodniki z rolą, 3 komorniki z bydłem, 1 rzemieślnika i pół karczmy. W 1827 roku we wsi było 28 domów i 268 mieszkańców.

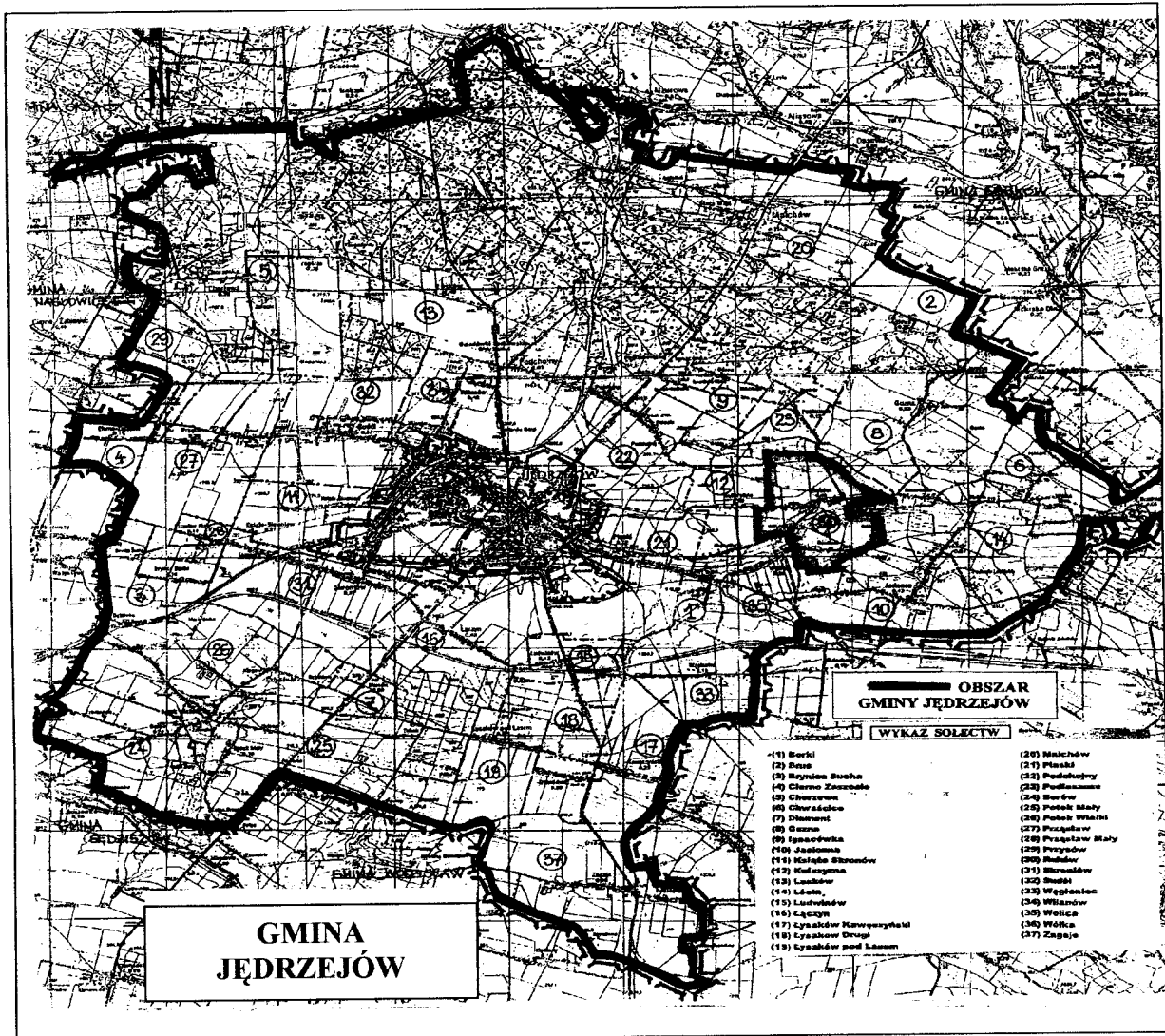
W okresie II Rzeczypospolitej Raków był siedzibą gminy, w skład której wchodziły m.in. Kotlice, Dalechowy, Mokrsko Dolne, Jasionna, Łysaków, Łączyn, Gozna, czyli prawie cała wschodnia część obecnej gminy Jędrzejów, zachodnia gminy Imielno oraz południowa gminy Sobków. Do 1973 roku istniała w Rakowie Gromadzka Rada Narodowa, a do 1999 roku istniała początkowo placówka pocztowa z łącznicą telefoniczną, a następnie agencja pocztowa.

Od około 1872 roku na terenie Rakowa istniała szkoła początkowa, od 1917 działała szkoła elementarna. Kronika szkolna wspomina, że trzyklasowa szkoła mieściła się w mieszkaniach wynajętych od obywateli. W 1931 roku wysiłkiem ludności Gminy Raków wzniesiono budynek, w którym mieści się do dnia dzisiejszego szkoła podstawowa. Nazwa miejscowości pochodzi od występującego tutaj do lat sześćdziesiątych XX wieku raka szlachetnego, rzecznego /słodkowodnego/ określanego barometrem czystości wody, bowiem nawet najmniejsze jej zanieczyszczenie sprawiało, że ginął.

Dopóki Brzeźnica płynęła „dziko”, tworząc liczne zakola, zagłębienia, mokradła oraz bagna, a woda jej była krystalicznie czysta i wyjątkowo zimna, ze względu na liczne źródła „bijące” wzdłuż brzegów raki czuły się świetnie i było ich mnóstwo, a oprócz nich żyły w rzece liczne gatunki ryb, a nad brzegami wiele zwierząt i ptaków. W latach sześćdziesiątych Brzeźnica została wyprostowana poprowadzona nowym korytem, a poza tym przez kilkanaście lat rzeka nasza była ściekiem dla jędrzejowskich firm. Jej woda cuchnęła wtedy, miała kolor brązowy i wszelkie w niej życie zginęło. Skończyły się też ostatecznie raki, żyjące tu zapewne przez wiele wieków. Pozostały po nich tylko wspomnienia i urocza nazwa naszej miejscowości.

### 3.2 Położenie

Raków to wieś położona na wschód od Jędrzejowa, przy trasie do Mokrska, w województwie świętokrzyskim. Po względem fizyczno – geograficznym leży w makroregionie: Nizina Nidziańska, na obszarze mezoregionu: Płaskowyż Jędrzejowski, w Powiecie Jędrzejowskim, w Gminie Jędrzejów.



Mapa lokalizująca sołectwo Raków.

### **3.3 Inne**

W Rakowie obok budynku byłej szkoły znajduje się starodrzew, który okala istniejący budynek biblioteki. Są to najstarsze drzewa w Rakowie.

## **4. Ocena mocnych i słabych stron oraz szans i zagrożeń.**

### **4.1 Mocne strony**

- Położenie blisko ośrodka miejskiego sprzyjające migracji z miasta na tereny sołectwa.
- Walory krajobrazowe.
- Telefonizacja.
- Dostęp do oświaty – szkoła z oddziałem przedszkolnym, na terenie wsi filia Biblioteki Miejskiej w Jędrzejowie.
- Ośrodek zdrowia i apteka na terenie wsi.
- Dobre połączenie komunikacyjne.
- Sklepy spożywczo – przemysłowe.
- Czyste powietrze.
- Łatwy dostęp do Internetu.
- Tereny rolne.
- Aktywność mieszkańców, w tym młodzieży.
- Przedsiębiorczość – na terenie wsi znajdują się rodzinne małe firmy prywatne.

### **4.2 Słabe strony**

- Niewystarczająca integracja mieszkańców.
- Brak kanalizacji i sieci wodociągowej.
- Brak sieci gazowniczej.
- Brak infrastruktury rekreacyjno – wypoczynkowej ścieżek rowerowych, gospodarstw agroturystycznych.
- Brak miejsc spotkań młodzieży wiejskiej.
- Brak chodników.
- Brak boisk sportowych i sali gimnastycznej przy szkole.
- Mała współpraca pomiędzy organizacjami na terenie wsi.
- Zły stan techniczny zabytków kultury.

### **4.3 Szanse**

- Sieć wodociągowa i kanalizacyjna.
- Rozwój turystyki i gospodarstw agroturystycznych.
- Budowa kompleksu boisk sportowych.
- Poprawa bezpieczeństwa poruszających się po drogach.
- Zapewnienie miejsca spotkań dla młodzieży.
- Zwiększenie dostępności do kapitałów i środków pomocowych pochodzących z Unii Europejskiej.
- Dalszy rozwój przedsiębiorczości w tym punktów usługowych- zwiększenie miejsc pracy.

#### **4.4. Zagrożenia**

- Odływ młodzieży w poszukiwaniu pracy.
  - Zanieczyszczenie środowiska z braku infrastruktury wodno-kanalizacyjnej.
  - Osłabienie aktywności społeczeństwa w działalności wspólnotowej.
  - Niewystarczające fundusze na rozwój infrastruktury technicznej i komunikacyjnej, a także na właściwe zagospodarowanie terenów ważnych dla wizerunku miejscowości i funkcjonowania jej społeczności.
  - Trudności w ubieganiu się o środki zewnętrzne pochodzące z Unii europejskiej.
- Brak planów zagospodarowania przestrzennego sołectwa

### **5. Plan długoterminowy**

#### **5.1 Dlaczego chcemy odnowy wsi?**

- Chcemy żyć w pięknej i estetycznej wsi, w której będziemy mogli aktywnie i miło spędzać czas.
- Chcemy się lepiej poznać i zintegrować, uniknąć napięć i konfliktów, jakie niesie za sobą szybki proces rozwojowy.
- Chcemy poprawy warunków naszego życia i chcemy wyrównać nasze szanse z miastem, żyć i mieszkać wygodnie oraz bezpiecznie.
- Chcemy zapewnić warunki wszechstronnego rozwoju dla dzieci i młodzieży.
- Chcemy pozyskać fundusze z Unii Europejskiej na realizację naszych planów.

#### **5.2. Nasza wizja-jakie ma być nasze życie?**

- **Nowocześnie, bezpiecznie i wygodnie** dzięki zrealizowanym inwestycjom w infrastrukturze wodno-kanalizacyjnej i drogowej.
- **Ekologicznie z zadbanymi i czystymi posesjami.**
- **Aktywnie** poprzez rozwój miejsc do uprawiania sportu i rekreacji.
- **Czynnie** poprzez zaangażowanie w rozwój naszej małej ojczyzny zintegrowanej społeczności.

Aby te wizje się spełniły konieczne będzie zaangażowanie mieszkańców, współdziałanie władz samorządowych Gminy Jędrzejów, zwłaszcza w działaniach wymagających wsparcia finansowego i merytorycznego.

Wsparcie środkami zewnętrznymi w dużym stopniu ułatwi realizację zamierzeń i sprawi, że Raków stanie się atrakcyjną w wielu aspektach miejscowością, chętnie odwiedzaną przez liczne grono gości i wybieraną na miejsce zamieszkania.

### **5.2.1. Opis przedsięwzięć przewidzianych do realizacji**

1. Remont i adaptacja budynku należącego do OSP w Rakowie na świetlicę wiejską dla młodzieży.
2. Remont strażnicy OSP, zagospodarowanie terenu wokół, doposażenia w sprzęt umożliwiający wynajmowanie na organizację wesela.
3. Budowa kompleksu boisk sportowych na placu Szkoły Podstawowej w Rakowie.
4. Budowa sali gimnastycznej przy Szkole Podstawowej w Rakowie.
5. Doposażenie placu zabaw dla dzieci znajdującego się na placu szkolnym.
6. Remont elewacji (w tym termoizolacja) budynków szkoły i domu nauczyciela.
7. Remont domu nauczyciela i adaptacja pomieszczeń na organizację przedszkola.
8. Budowa sieci wodno- kanalizacyjnej.
9. Budowa chodnika wzdłuż drogi, po jednej stronie.
10. Odnowa i zagospodarowanie terenów wokół zabytkowych figurek znajdujących się na terenie Rakowa.
11. Rozbudowa Ośrodka Zdrowia celem przystosowania go do wymogów Unii Europejskiej.
12. Budowa ścieżek rowerowych i opracowanie rowerowego szlaku religijno – historycznego.